



**บริษัท ไม้ดีศรีปราจีน จำกัด**  
**บทสรุปการจัดการสวนไม้เศรษฐกิจอย่างยั่งยืน ประจำปี 2563**  
**(เดือนมกราคม ถึง พฤศจิกายน)**

บริษัท ไม้ดีศรีปราจีน จำกัด ได้จดทะเบียนจัดตั้ง เมื่อวันที่ 8 กันยายน 2549 เลขทะเบียนบริษัท 0255549000651 ตั้งอยู่ที่ 616 หมู่ 5 ตำบลลาดตะเคียน อำเภอกบินทร์บุรี จังหวัดปราจีนบุรี ห่างจากอำเภอเมืองปราจีนบุรีประมาณ 22 กิโลเมตร และห่างจากกรุงเทพฯ ประมาณ 150 กิโลเมตร โดยมีขอบเขตพื้นที่ ดังนี้

ที่ตั้งสำนักงาน ไม้ดีศรีปราจีน จำกัด พิกัด  $13^{\circ}55'10.4''$  N  $101^{\circ}40'45.5''$  E

ทิศเหนือ	ติดกับอำเภอนาดี จังหวัดปราจีนบุรี
ทิศใต้	ติดกับอำเภอสนามชัยเขต จังหวัดฉะเชิงเทรา
ทิศตะวันออก	ติดกับอำเภอเมืองสระแก้ว จังหวัดสระแก้ว
ทิศตะวันตก	ติดกับอำเภอศรีมหาโพธิ จังหวัดปราจีนบุรี

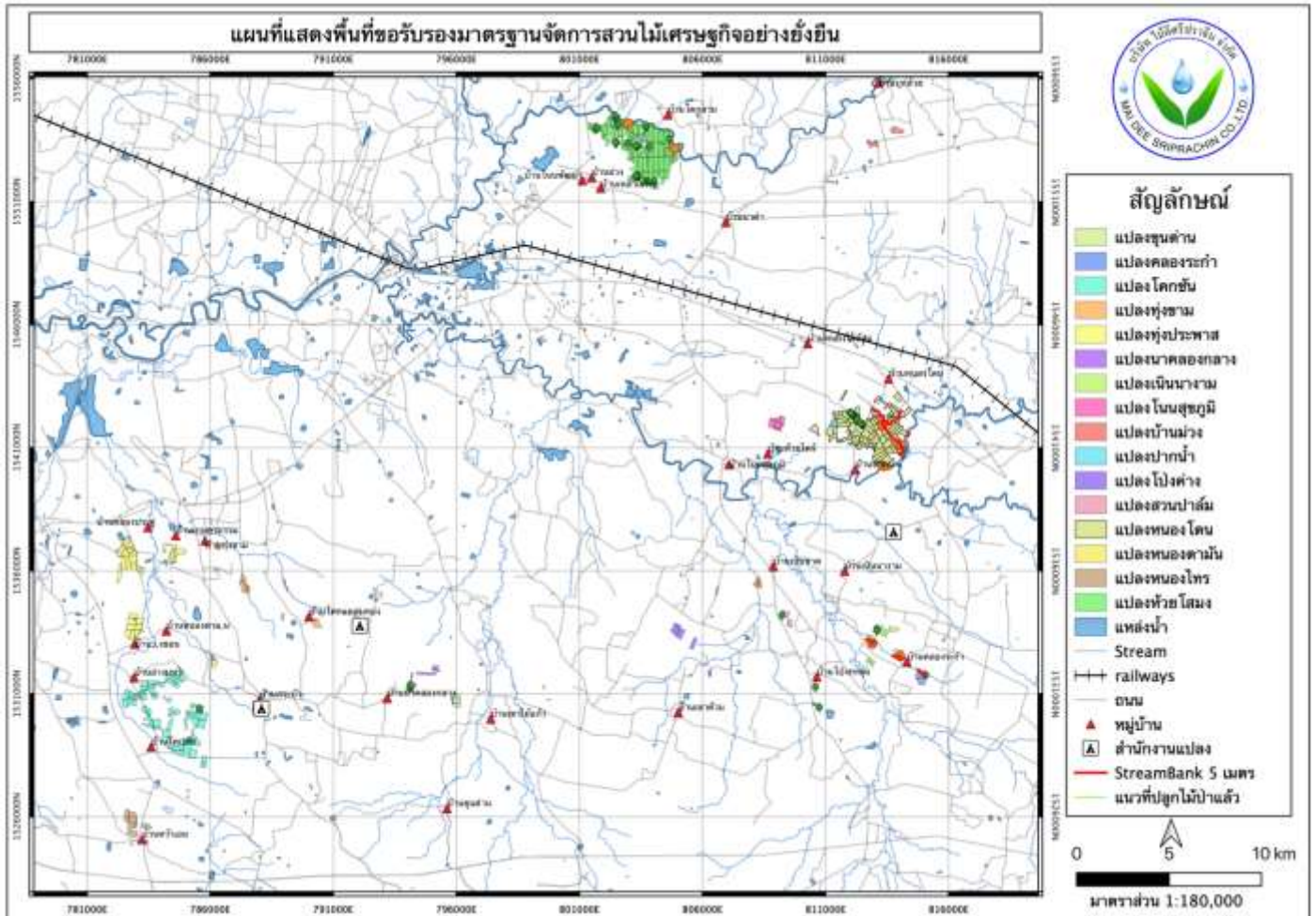
โดยบริษัทฯ ได้ดำเนินการปลูกไม้ยูคาลิปตัสในเขตพื้นที่ จังหวัดปราจีนบุรี มีพื้นที่เข้าขอการรับรองการจัดการ สวนไม้อย่างยั่งยืน จำนวน 10,250.29 ไร่ เป็นพื้นที่ของบริษัท ซึ่งพื้นที่เดิมในอดีตเป็นพื้นที่ทำการเกษตรกรรม ได้แก่ ข้าว, มันสำปะหลัง และข้าวโพด จากนั้น บริษัทฯ จึงได้เปลี่ยนมาปลูกไม้ยูคาลิปตัส เนื่องจากพื้นที่ทำการเกษตรระยะสั้น ได้ผลผลิตต่ำ และราคาของผลผลิตไม่มีความแน่นอน พื้นที่ปลูกไม้ยูคาลิปตัสที่ขอการรับรองตั้งอยู่ในอำเภอต่างๆ ดังนี้

1. พื้นที่ในอำเภอกบินทร์บุรี ประกอบด้วย 7 ตำบล คือ ต.เมืองเก่า, ต.ป่อทอง, ต.บ้านนา, ต.ย่านรี, ต.ลาดตะเคียน, ต.เขาไม้แก้ว และ ต.วังตะเคียน พื้นที่ขอรับรอง จำนวน 8,994.57 ไร่
2. พื้นที่ในอำเภอศรีมหาโพธิ ประกอบด้วย 2 ตำบล คือ ต. ศรีมหาโพธิ, ต.กรอกสมบูรณ พื้นที่ขอรับรอง จำนวน 1,142.19 ไร่
3. พื้นที่ในอำเภอนาดี ประกอบด้วย 1 ตำบล คือ ต.แก่งดินสอ พื้นที่ขอรับรอง จำนวน 113.53 ไร่

และในพื้นที่ขอรับรอง มีชุมชนรอบสวนป่าจำนวน 27 หมู่บ้าน



แผนที่ภาพรวมพื้นที่ขอรับรองมาตรฐานการจัดการสวนไม้เศรษฐกิจอย่างยั่งยืน  
บริษัท ไม้ดีศรีปราจีน จำกัด





## ระบบการจัดการสวนไม้เศรษฐกิจอย่างยั่งยืน บริษัท ไม้ดีศรีปราจีน จำกัด

บริษัท ไม้ดีศรีปราจีน จำกัด มีการพัฒนารูปแบบการปลูกไม้ เพื่อได้ผลผลิตที่มีความคุ้มค่าต่อการลงทุน และคุณภาพของสินค้ายังตอบสนองต่อความต้องการของลูกค้า ด้วยวิสัยทัศน์ของผู้บริหารกับความมุ่งมั่นของพนักงานในการปลูกสวนไม้เชิงพาณิชย์ จึงได้มีความมุ่งมั่นในการจัดการสวนไม้เศรษฐกิจให้มีความยั่งยืน ทั้งทางด้านเศรษฐกิจ สังคมชุมชน และสิ่งแวดล้อม เพื่อเป็นการยืนยันว่าระบบการจัดการสวนไม้เศรษฐกิจไม่ได้เกิดจากการทำลายป่าธรรมชาติ ซึ่งมีแผนการจัดการอย่างเป็นระบบและถูกต้องตามกฎหมาย ทั้งยังให้ชุมชนมีส่วนร่วมกับกิจกรรมของบริษัท

การจัดการสวนไม้เศรษฐกิจอย่างยั่งยืนของบริษัท ได้มุ่งเน้นและให้ความสำคัญใน 3 ด้านคือ

1. ความยั่งยืนด้านเศรษฐกิจ
2. ความยั่งยืนด้านสังคม
3. ความยั่งยืนด้านสิ่งแวดล้อม

โดยมีวัตถุประสงค์ในการจัดการสวนไม้เศรษฐกิจอย่างยั่งยืน ดังต่อไปนี้

### ด้านเศรษฐกิจ

1. พัฒนาและปลูกสร้างสวนป่าไม้เศรษฐกิจให้มีผลผลิตที่เพียงพอและมีคุณภาพ
2. ดูแล บำรุงรักษาพื้นที่ของสวนไม้เศรษฐกิจตามหลักวิชาการ
3. พัฒนา และสร้างมูลค่าของผลิตภัณฑ์ของสวนไม้เศรษฐกิจ

### ด้านสังคมและชุมชน

1. ส่งเสริมการจ้างงาน แรงงาน และผู้รับเหมาในชุมชน เพื่อดำเนินการกิจกรรมต่างๆ ในสวนไม้เศรษฐกิจ
2. สนับสนุนให้พนักงาน/ลูกจ้าง ได้รับการฝึกอบรมตามสายงาน เช่น การปลูกไม้ การปฐมพยาบาล ความปลอดภัยและอาชีวอนามัย
3. ให้ความรู้เกี่ยวกับการปลูกสร้างสวนไม้ และเปิดเผยแผนการจัดการของสวนไม้เศรษฐกิจแก่ชุมชนรอบสวนป่า
4. สนับสนุนด้านกิจกรรมให้กับชุมชน โรงเรียน วัด

### ด้านทรัพยากรธรรมชาติและสิ่งแวดล้อม

1. ดูแลรักษาพื้นที่อนุรักษ์ดั้งเดิมในพื้นที่สวนป่าให้คงอยู่และพื้นที่ป่าชุมชนใกล้เคียง
2. ส่งเสริมให้ชุมชนรอบสวนไม้รู้คุณค่าของทรัพยากรธรรมชาติและสิ่งแวดล้อมในชุมชน และปลูกสร้างจิตสำนึกให้กับเยาวชน
3. ลดการใช้สารเคมีที่มีผลกระทบต่อสิ่งแวดล้อม
4. ส่งเสริมและอนุรักษ์ความหลากหลายทางชีวภาพในสวนป่า พื้นที่อนุรักษ์ รวมถึงป้องกันและอนุรักษ์พันธุ์พืช พันธุ์สัตว์ที่ใกล้สูญพันธุ์ และถูกคุกคาม



## ผลการดำเนินงานการจัดการสวนไม้เศรษฐกิจ บริษัท ไม้ดีศรีปราจีน จำกัด ประจำปี 2563 “ด้านเศรษฐกิจ”

บริษัท ไม้ดีศรีปราจีน จำกัด ดำเนินงานตามแผนการจัดการด้านเศรษฐกิจที่กำหนดไว้ ซึ่งมีผลสรุปการดำเนินงานดังนี้

1. งานเตรียมพื้นที่และปลูกไม้ ประจำปี 2563 บริษัทฯ ได้ดำเนินงานเตรียมพื้นที่และปลูกทดแทนพื้นที่เดิมทั้งสิ้น 109.23 ไร่ และเป็นพื้นที่ไถหน่อจำนวน 94.56 ไร่
2. งานเก็บเกี่ยวผลผลิต ประจำปี 2563 บริษัทฯ ได้มีการเก็บเกี่ยวผลผลิตในพื้นที่ทั้งสิ้น 203.79 ไร่ รวมน้ำหนักไม้ 2,951.09 ตัน พื้นที่ตัดไม้ปี 63 คิดเป็น 1.99% รายได้ทั้งสิ้น 3.75 ล้านบาท โดยใช้เงินลงทุนและค่าใช้จ่ายในการดำเนินงานทั้งหมดเป็นเงินจำนวน 7.79 ล้านบาท ผลประกอบการขาดทุน จำนวน 4.04 ล้านบาท
3. การประเมินปริมาณความเพิ่มพูน ได้ดำเนินการสำรวจกำลังการผลิตไม้ และวิเคราะห์ปริมาณความเพิ่มพูนรายปีของสวนป่าอยู่ที่ 93,591.34 ตัน/ปี (ข้อมูลการประเมินปริมาณความเพิ่มพูนผลผลิตไม้ ประจำปี 2563)
4. การเข้าเก็บผลผลิตที่ไม่ใช่เนื้อไม้ในพื้นที่สวนป่า จากสรุปรายงานเรื่องการเก็บเกี่ยวผลผลิตที่ไม่ใช่เนื้อไม้ประจำปี 2563 พบว่ามีการเข้าเก็บผลผลิตที่ไม่ใช่เนื้อไม้ในพื้นที่จำนวน 4 ครั้ง ดังนี้

ลำดับ	เดือน	รายการ	จำนวน	หน่วย
1	มิถุนายน	เห็ดผึ้งขม	44	กิโลกรัม
2	มิถุนายน	ผักชีรอก	1.5	กิโลกรัม
3	มิถุนายน	ดอกกระเจียว	1.5	กิโลกรัม



## ผลประกอบการประจำปี 2563 บริษัท ไม้ดีศรีปราจีน จำกัด

ด้านการจัดการผลผลิตของสวนป่า	
ค่าใช้จ่าย ( ล้านบาท )	
- ส่วนกลาง	5.37
- เงินลงทุนปลูกไม้สะสม	1.36
- ค่าตัดและค่าบรรทุก	1.06
- ซ่อมถนน	-
รวมค่าใช้จ่าย	7.79
ผลผลิตไม้	
- พื้นที่เก็บเกี่ยวผลผลิต (ไร่)	203.79
- ผลผลิต (ตัน)	2,951.09
รายได้	
- ไม้ท่อน (W1.1 Roundwood (Log))	3.75
- กิ่ง ก้าน ใบ (W1.3 Twig)	-
สรุปผลประกอบการ กำไร(ขาดทุน)	(4.04)
ด้านการปลูกและบำรุงรักษาสวนป่า	
ค่าใช้จ่าย ( บาท )	
- การจัดการสวนป่า	6.37
พื้นที่ปลูกและบำรุงรักษา	
พื้นที่เตรียม-ปลูก (ไร่/ปี)	109.23
พื้นที่ไถหน่อ (ไร่/ปี)	94.56
พื้นที่บำรุงรักษา (ไร่)	10,149.02

ที่มา : ฝ่ายบัญชี บจก.ไม้ดีศรีปราจีน เดือนมกราคม-พฤศจิกายน 63

ณ 1.11.63



## การประเมินปริมาณความเพิ่มพูนผลผลิตไม้ ประจำปี 2563

บจก.ไม้ดีศรีปราจีน

ชั้นอายุไม้	พื้นที่ปลูก (ไร่)	น้ำหนัก (ตัน/ไร่)	ส่วนต่างความเพิ่มพูน	ความเพิ่มพูน (ตัน)
1 ปี	826	1.43	1.43	1,181.52
2 ปี	639	5.11	3.68	2,352.37
3 ปี	2,032	10.76	5.65	11,478.00
4 ปี	3,274	18.25	7.49	24,520.54
5 ปี	3,455	27.49	9.24	31,924.02
รวม				71,456.45

ที่มา : ตารางแสดงความเพิ่มพูนของไม้

อายุไม้(ปี)	DBH(cm)	H(m)	Ws (กก./ตัน)	Ws (ตัน/ไร่)
1	3.78	4.80	3.57	1.43
2	5.67	8.36	12.77	5.11
3	7.17	11.55	26.89	10.76
4	8.48	14.54	45.62	18.25
5	9.66	17.38	68.73	27.49

## สูตรประเมิน

$$\text{ความโต ( DBH ) } Y = 3.7844 X^{0.5821}$$

$$R^2 = 0.836$$

หน่วย คือ เซนติเมตร

$$\text{ความสูง ( H ) } Y = 4.801 X^{0.7994}$$

$$R^2 = 0.9127$$

หน่วย คือ เมตร

$$\text{น้ำหนัก ( Ws ) } Y = 3.5749 X^{1.8368}$$

$$R^2 = 0.8715$$

หน่วย คือ กิโลกรัมต่อตัน

ที่มาของข้อมูล : ข้อมูลการเจริญเติบโตจากงานวิจัยปลูกทดสอบพันธุ์ K58

ของบริษัท ยูคาลิปตัส เทคโนโลยี จำกัด ในพื้นที่ภาคตะวันออก

(ฝ่ายวิจัยและพัฒนา , 2562 )

## ประสิทธิภาพการผลิตไม้ยูคาลิปตัส บริษัท ไม้ดีศรีปราจีน จำกัด ประจำปี 2563

ปี	ประมาณการประเมินความเพิ่มพูน (ตัน)	ความเพิ่มพูน ณ สิ้นปี	ประเมินความเพิ่มพูนสะสมในปีทำไม้ (ตัน)	แผนการตัดไม้ (ตัน)	ประสิทธิภาพการทำไม้ (ตัน)	ความเพิ่มพูนสะสมคงเหลือ (ตัน)
2562	59,602.32	72,148.47	ปี 2561 72,148.47	37,687.85	11,411.29	60,737.18
2563	71,456.45	91,712.52	ปี 2562 152,449.70	30,224.46	2,951.09	149,498.61
2564	57,058.44	93,591.34	ปี 2563 243,089.95	56,637.77		



## ผลการดำเนินงานการจัดการสวนไม้เศรษฐกิจ บริษัท ไม้ดีศรีปราจีน จำกัด ประจำปี 2563 “ด้านสังคมและชุมชน”

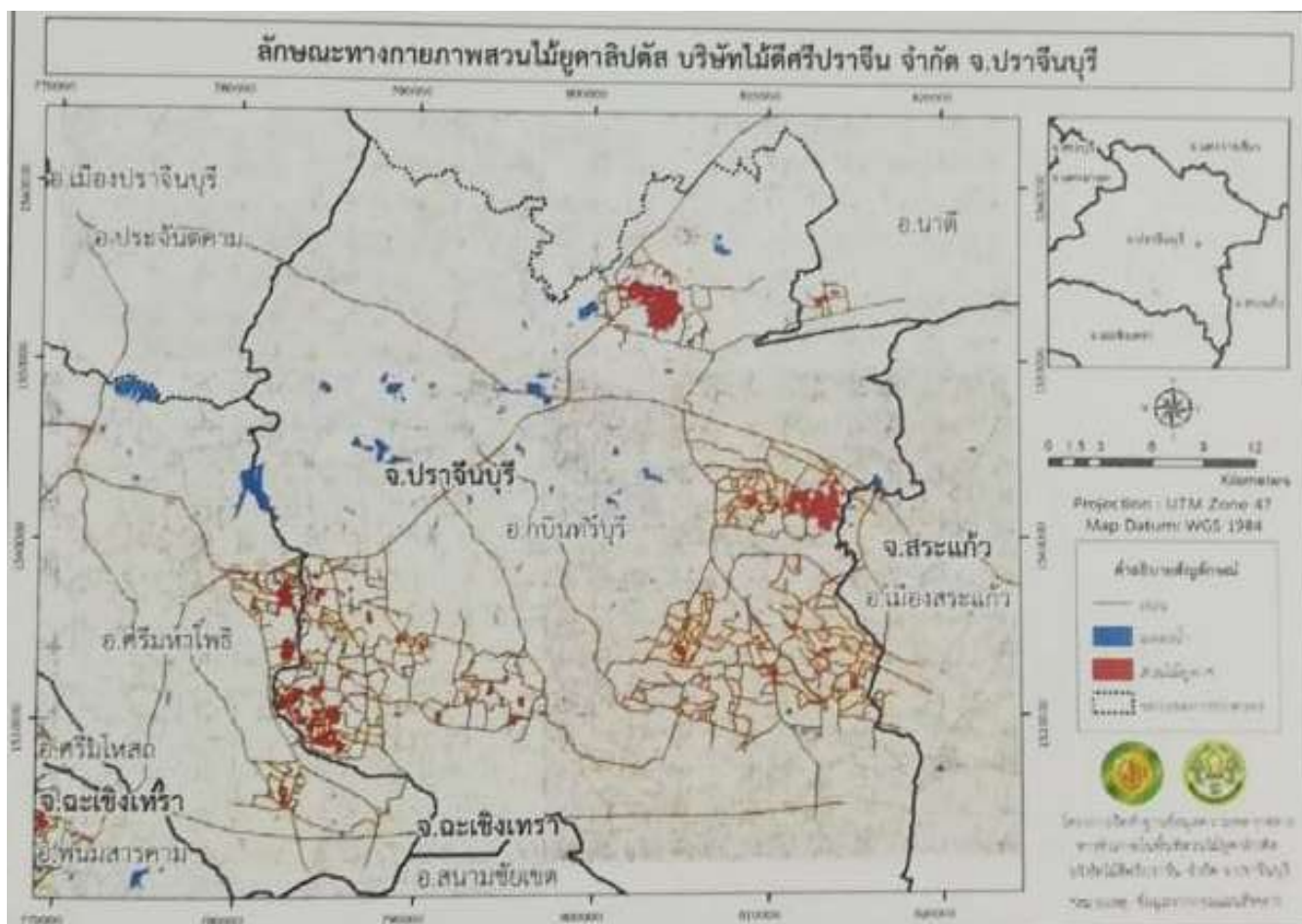
บริษัท ไม้ดีศรีปราจีน จำกัด ตั้งอยู่ที่ 616 หมู่ 5 ตำบลลาดตะเคียน อำเภอพนมทวนบุรี จังหวัดปราจีนบุรี ห่างจากอำเภอเมืองปราจีนบุรีประมาณ 22 กิโลเมตร และห่างจากกรุงเทพฯ ประมาณ 150 กิโลเมตร



รูปภาพ : ที่ตั้งของสำนักงานบริษัท ไม้ดีศรีปราจีน จำกัด

อาณาเขตติดต่อของสวนไม้ยูคาลิปตัส บริษัท ไม้ดีศรีปราจีน จำกัด

ทิศเหนือ	ติดกับอำเภอนาดี จังหวัดปราจีนบุรี
ทิศใต้	ติดกับอำเภอสนามชัยเขต จังหวัดฉะเชิงเทรา
ทิศตะวันออก	ติดกับอำเภอเมืองสระแก้ว จังหวัดสระแก้ว
ทิศตะวันตก	ติดกับอำเภอศรีมหาโพธิ จังหวัดปราจีนบุรี



รูปภาพ : อาณาเขตติดต่อของสวนไม้ยูคาลิปตัส บริษัท ไม้ดีศรีปราจีน จำกัด





โดยมีชุมชนรอบสวนป่าจำนวน 27 หมู่บ้าน ดังต่อไปนี้

ที่	หมู่ที่	หมู่บ้าน	ตำบล	อำเภอ	จังหวัด
1	7	บ้านหนองโดน	บ่อทอง	กบินทร์บุรี	ปราจีนบุรี
2	1	บ้านปากน้ำ	บ่อทอง	กบินทร์บุรี	ปราจีนบุรี
3	2	บ้านโนนสุขภูมิ	บ่อทอง	กบินทร์บุรี	ปราจีนบุรี
4	8	บ้านหนองไผ่ล้อม	บ่อทอง	กบินทร์บุรี	ปราจีนบุรี
5	5	บ้านห้วยไคร้	บ่อทอง	กบินทร์บุรี	ปราจีนบุรี
6	9	บ้านคลองระกำ	วังตะเคียน	กบินทร์บุรี	ปราจีนบุรี
7	11	บ้านเนินนางาม	วังตะเคียน	กบินทร์บุรี	ปราจีนบุรี
8	1	บ้านนาคำ	บ้านนา	กบินทร์บุรี	ปราจีนบุรี
9	7	บ้านม่วง	เมืองเก่า	กบินทร์บุรี	ปราจีนบุรี
10	18	บ้านเหล่าเจริญ	เมืองเก่า	กบินทร์บุรี	ปราจีนบุรี
11	21	บ้านโนนพัฒนา	เมืองเก่า	กบินทร์บุรี	ปราจีนบุรี
12	4	บ้านนุกกล้วย	แก่งดินสอ	นาดี	ปราจีนบุรี
13	4	บ้านเขาไม้แก้ว	เขาไม้แก้ว	กบินทร์บุรี	ปราจีนบุรี
14	1	บ้านนาคลองกลาง	เขาไม้แก้ว	กบินทร์บุรี	ปราจีนบุรี
15	10	บ้านขุนด่าน	เขาไม้แก้ว	กบินทร์บุรี	ปราจีนบุรี
16	2	บ้านทุ่งขาม	ลาดตะเคียน	กบินทร์บุรี	ปราจีนบุรี
17	4	บ้านหนองตามัน	ลาดตะเคียน	กบินทร์บุรี	ปราจีนบุรี
18	5	บ้านสระบัว	ลาดตะเคียน	กบินทร์บุรี	ปราจีนบุรี
19	6	บ้านอ่างมหา	ลาดตะเคียน	กบินทร์บุรี	ปราจีนบุรี
20	9	บ้านโคกแหลมทอง (บ้านคลองร่วม)	ลาดตะเคียน	กบินทร์บุรี	ปราจีนบุรี
21	11	บ้านเกษตรกรรม	ลาดตะเคียน	กบินทร์บุรี	ปราจีนบุรี
22	1	บ้านโคกชัน	กรอกสมบูรณ์	ศรีมหาโพธิ	ปราจีนบุรี
23	2	บ้านวังขอน	กรอกสมบูรณ์	ศรีมหาโพธิ	ปราจีนบุรี
24	5	บ้านคลองประดู่	กรอกสมบูรณ์	ศรีมหาโพธิ	ปราจีนบุรี
25	8	บ้านห้วยเอน	ศรีมหาโพธิ	ศรีมหาโพธิ	ปราจีนบุรี
26	16	บ้านเนินหาด (บ้านโนนเจริญ)	วังตะเคียน	กบินทร์บุรี	ปราจีนบุรี
27	7	บ้านโป่งกะทูน (บ้านหนองคล้า)	วังตะเคียน	กบินทร์บุรี	ปราจีนบุรี



ซึ่งประชาชนในพื้นที่ส่วนใหญ่เป็นคนท้องถิ่น มีย้ายมาจากถิ่นอื่นบ้างเพียงเล็กน้อย อาชีพส่วนใหญ่ทำการเกษตร ได้แก่ ปลูกข้าว มันสำปะหลัง และทำอาชีพรับจ้าง โดยเฉพาะรับจ้างโรงงานอุตสาหกรรมที่อยู่ใกล้กับชุมชนที่อยู่อาศัย โดยประชาชนในพื้นที่รู้จักสวนป่ายูคาลิปตัสที่อยู่ใกล้กับหมู่บ้านของตนเอง และทราบว่าบริษัทปลูกสร้างสวนป่าเพื่อเศรษฐกิจเป็นหลัก โดยความสัมพันธ์ระหว่างชุมชนกับสวนป่าไม่มีความขัดแย้งใดๆ และชุมชนไม่ได้รับความเดือดร้อนใดๆ จากสวนป่า มีเพียงกรณีการใช้ถนนในหมู่บ้านร่วมกัน (ที่มา : รายงานฉบับสมบูรณ์โครงการจัดทำฐานข้อมูลความหลากหลายทางชีวภาพในพื้นที่สวนป่าไม้ยูคาลิปตัส บริษัท ไม้ดีศรีปราจีน จำกัด)

จากลักษณะสังคมข้างต้น บริษัท ไม้ดีศรีปราจีน จำกัด ได้มีนโยบายด้านต่างๆ เพื่อใช้เป็นแนวทางในการบริหารจัดการด้านสังคมและชุมชน ควบคู่กับการบริหารจัดการสวนไม้เศรษฐกิจเพื่อให้เกิดความยั่งยืน โดยให้สังคมและชุมชนมีส่วนร่วมดังนี้

#### นโยบายด้านสังคมและชุมชน

- (1) ให้ความสำคัญกับชุมชนและผู้มีส่วนเกี่ยวข้องในการรับรู้เกี่ยวกับการบริหารจัดการสวนไม้เศรษฐกิจ และมีการรับฟังความคิดเห็นจากผู้มีส่วนเกี่ยวข้อง
- (2) เปิดโอกาสการจ้างงานในชุมชนท้องถิ่นเป็นอันดับแรก
- (3) เปิดโอกาสให้ชุมชนเข้าร่วมกิจกรรมกับบริษัท และให้ความร่วมมือกิจกรรมที่เป็นประโยชน์ของชุมชน
- (4) ผู้มีส่วนเกี่ยวข้อง ต้องได้รับการพัฒนาความรู้เกี่ยวกับการจัดการสวนไม้อย่างยั่งยืน ความปลอดภัยในการปลอดภัยในการทำงาน
- (5) ผู้มีส่วนเกี่ยวข้องต้องตระหนักถึงความปลอดภัยในการทำงานรวมทั้งให้ความสำคัญเกี่ยวกับการใช้อุปกรณ์ความปลอดภัยในการทำงาน
- (6) หากเกิดข้อขัดแย้งบริษัทจะใช้กลไกที่เหมาะสมในการแก้ไขข้อขัดแย้งที่เกิดขึ้นให้สอดคล้องกับข้อกฎหมาย

บริษัท ไม้ดีศรีปราจีน จำกัด ดำเนินงานตามแผนการจัดการด้านสังคมและชุมชนที่กำหนดไว้ ซึ่งมีผลสรุปการดำเนินงานดังนี้

1. จัดให้พนักงาน /ผู้รับเหมา ได้รับการฝึกอบรมความรู้เกี่ยวกับขั้นตอนการปฏิบัติงานและอุปกรณ์ความปลอดภัยในการทำงานโดยในปี 2563 บริษัทฯ ได้ดำเนินการฝึกอบรมให้แก่ พนักงาน จำนวน 6 หลักสูตร คิดเป็น 100% และจัดฝึกอบรมให้แก่ผู้รับเหมาและแรงงานจำนวน 7 หลักสูตร คิดเป็น 100% (ข้อมูลแผนการอบรมพนักงาน ผู้รับเหมา และแรงงาน ประจำปี 2563)

2. ส่งเสริมการจ้างงานในชุมชน ปี 2563 มีประชาชนในชุมชนรอบสวนป่าเข้าทำงานกับบริษัท จำนวน 60 คน เป็นชาย 39 คน และหญิงจำนวน 21 คน โดยปี 63 รายได้แรงงานของเฉลี่ย เพศชาย 20,276 บาท/คน/เดือน เพศหญิง 23,826.04 บาท/คน/เดือน (ข้อมูลแรงงานทำงานในพื้นที่ บริษัท ไม้ดีศรีปราจีน จำกัด)

3. สนับสนุนและร่วมมือกิจกรรมต่างๆ ที่เป็นประโยชน์ในชุมชนรอบพื้นที่สวนป่า ปี 2563 มีการเข้าร่วมและสนับสนุนกิจกรรมในพื้นที่ชุมชนรอบสวนป่า จำนวน 15 ครั้ง (ข้อมูลการเข้าร่วมกิจกรรมกับชุมชน บริษัท ไม้ดีศรีปราจีน จำกัด) ดังนี้

- เดือนมกราคม 63 สนับสนุนกิจกรรมงานวันเด็ก 4 โรงเรียน คือ โรงเรียนบ้านปากน้ำ โรงเรียนบ้านคลองระกำ โรงเรียนบ้านหนองคล้า และโรงเรียนบ้านเขาลูกช้าง
- เดือนกุมภาพันธ์ 63 สนับสนุนน้ำดื่มกิจกรรมงานวิถีชุมชน อ.กบินทร์บุรี
- เดือนเมษายน 63 สนับสนุนซื้ออุปกรณ์ทางการแพทย์โรงพยาบาลเจ้าพระยาอภัยภูเบศร
- เดือนพฤษภาคม 63 สนับสนุนน้ำดื่มตู้ปันสุข 2 แห่ง คือ รพสต.ลาดตะเคียน และ สภ.สระบัว



- เดือนกรกฎาคม 63

- + ร่วมกิจกรรมปลูกป่าบริเวณพื้นที่สาธารณะป่าทุ่งหัววัว ตำบลบ่อทอง อำเภออินทร์บุรี จังหวัดปราจีนบุรี
- + ร่วมกิจกรรมปลูกป่าเฉลิมพระเกียรติ บริเวณพื้นที่บ้านขุนด่าน ตำบลเขาไม้แก้ว อำเภออินทร์บุรี

จังหวัดปราจีนบุรี

- เดือนตุลาคม 63

- + ร่วมกิจกรรมปลูกป่าแนวพื้นที่อนุรักษ์บ้านปากน้ำ ตำบลอินทร์บุรี อำเภออินทร์บุรี จังหวัดปราจีนบุรี
- + ร่วมกิจกรรมงานทอดกฐิน 3 วัด ได้แก่ วัดปากน้ำ วัดบ้านม่วงอัมพวัน และวัดแสงจันทร์
- + สนับสนุนน้ำดื่มและอาหารแห้งช่วยเหลือผู้ประสบอุทกภัย ณ บ้านปากน้ำ ตำบลอินทร์บุรี

อำเภออินทร์บุรี จังหวัดปราจีนบุรี

4. พบปะผู้มีส่วนได้ส่วนเสีย เพื่อรับทราบข้อเสนอนะต่างๆ / รับทราบผลกระทบต่อชุมชนที่เกิดจากกิจกรรมของสวนป่า รวมถึงการสื่อสารแผนงานต่างๆ แก่ผู้มีส่วนได้ส่วนเสีย

- ในปี 2563 เจ้าหน้าที่แปลงได้เข้าพบผู้นำชุมชน ผู้มีส่วนได้ส่วนเสีย รอบพื้นที่สวนป่าเพื่อรับทราบข้อเสนอนะ/ผลกระทบต่อชุมชนที่เกิดจากกิจกรรมของสวนป่า พร้อมทั้งแจ้งแผนการทำงาน จำนวน 389 ครั้ง

- ในปี 2563 ทางบริษัทฯ ได้ติดตั้งกล่องรับฟังความคิดเห็น จำนวน 11 จุด โดยในการเปิดกล่องรับฟังความคิดเห็นไม่พบการแจ้งข้อร้องเรียนและข้อเสนอนะ (ข้อมูลรายงานเปิดกล่องรับฟังความคิดเห็น)

- ในปี 2563 ทางบริษัทฯ ได้รับฟังข้อร้องเรียนและข้อเสนอนะ ณ สำนักงานแปลง และติดต่อเจ้าหน้าที่แปลง พบว่า ไม่มีข้อร้องเรียน (ข้อมูลรายงานข้อร้องเรียนและข้อเสนอนะ)



## ผลการตรวจติดตามด้านสังคม ชุมชน

ที่	แผนการตรวจติดตาม	ผลการตรวจติดตาม	เดือน	ผู้รับผิดชอบ
1	ประชาสัมพันธ์การจ้างงานในชุมชนท้องถิ่น	ประชาสัมพันธ์การจ้างงานในชุมชน จำนวน 6 ครั้ง - ประกาศที่ <a href="http://www.mds.suankitti.com">www.mds.suankitti.com</a> จำนวน 2 ครั้ง - ประกาศที่เฟสบุคกลุ่มสวนกิตติ จำนวน 1 ครั้ง - ติดประกาศในชุมชน จำนวน 3 ครั้ง 15 หมู่บ้าน ได้แก่ บ้านหนองคล้า บ้านคลองระกำ บ้านขุนด่าน บ้านเขาไม้แก้ว บ้านนาคลองกลาง บ้านโนนสุขุมิ บ้านหนองไผ่ล้อม บ้านปากน้ำ บ้านห้วยเอน บ้านเหล่าเจริญ บ้านนุกกล้วย บ้าน โคกกลาง บ้านอ่างมหา ที่ทำการกำนันตำบลบ่อทองและที่ทำการ กำนันตำบลบ้านนา	ม.ค. – ธ.ค.	เจ้าหน้าที่แปลง/ ฝ่ายบุคคล
2	ประชุมกับชุมชนรอบสวนป่า	ประชุมกับชุมชนรอบสวนป่า เดือนมกราคม บ้านหนองคล้า เดือนมีนาคม บ้านปากน้ำ และบ้านหนองคล้า เดือนตุลาคมคม บ้านปากน้ำ	ม.ค. – ต.ค.	เจ้าหน้าที่แปลงและ คณะทำงาน
3	สนับสนุนกิจกรรมต่างๆเพื่อสร้างความสัมพันธ์กับหน่วยงานราชการ วัด โรงเรียน ในชุมชนรอบสวนป่า	สนับสนุนกิจกรรมด้านสังคม จำนวน 15 รายการ (รายงานสรุปการ เข้าร่วมกิจกรรมกับชุมชน)	ม.ค. – ต.ค.	เจ้าหน้าที่แปลง/ ฝ่ายบุคคล/ คณะทำงาน
4	สื่อสารแผนงานต่างๆ แก่ผู้มีส่วนได้ส่วนเสีย	แจ้งแผนต่อผู้มีส่วนได้ส่วนเสียจำนวน 389 ครั้ง (รายงานการเข้า พบผู้มีส่วนได้ส่วนเสีย)	ม.ค. – พ.ย.	เจ้าหน้าที่แปลง



## ผลการดำเนินงานการจัดการสวนไม้เศรษฐกิจ บริษัท ไม้ดีศรีปราจีน จำกัด ประจำปี 2563 “ด้านสิ่งแวดล้อม”

พื้นที่สวนไม้ยูคาลิปตัสของ บริษัท ไม้ดีศรีปราจีน จำกัด มีทั้งพื้นที่ดอน ที่ราบ ที่ราบลุ่มและที่ตำนน้ำท่วมถึง โดยพื้นที่ราบ ที่ ดอน คิดเป็น 65 % ของพื้นที่ทั้งหมด และพื้นที่ลุ่มต่ำ คิดเป็น 35% ของพื้นที่ขอรับรอง ลักษณะดินเป็นดินร่วนปนทราย , ดินร่วนปนลูกรัง , ดินร่วนปนเหนียว ในพื้นที่ที่ติดแม่น้ำ ลำคลอง คือ คลองพระปรัง , แควโฆม , คลองร่วม , คลองโปร่ง , คลองระกำ , คลองลิง และคลอง ยาง(คลองไผ่) และมีพื้นที่สาธารณะประโยชน์ ได้แก่ ป่าเนินช้า และทุ่งหัวพลู

### นโยบายด้านสิ่งแวดล้อม

- (1) บริษัทจะกำหนดแนวทางการบริหารการจัดการสวนไม้เศรษฐกิจอย่างเหมาะสมกับขนาดของกิจกรรม และส่งผลกระทบต่อ สิ่งแวดล้อมน้อยที่สุด
- (2) บริษัทให้ความสำคัญเกี่ยวกับการใช้สารเคมีและขยะที่เกิดจากการบริหารจัดการสวนไม้เศรษฐกิจอย่างยั่งยืน รวมถึงความปลอดภัยในการปฏิบัติงานเกี่ยวกับสารเคมี และมีความมุ่งมั่นที่จะลดการใช้สารเคมี
- (3) ผู้มีส่วนเกี่ยวข้องต้องได้รับความรู้และให้ความสำคัญกับพื้นที่ที่มีคุณค่าอนุรักษ์สูงในพื้นที่ขอรับรองและพื้นที่ที่ได้รับการคุ้มครองตามประกาศ CITES
- (4) การห้ามเก็บหรือนำชนิดพันธุ์พืช/พันธุ์สัตว์คุ้มครอง และที่ใกล้สูญพันธุ์ในพื้นที่สวนป่า
- (5) หลีกเลี่ยงการจุดไฟ หรือก่อให้เกิดไฟในพื้นที่

จากการสำรวจตามโครงการสำรวจและ จัดทำฐานข้อมูลองค์ความรู้ความหลากหลายทางชีวภาพในพื้นที่สวนไม้ยูคาลิปตัสของ บริษัท ไม้ดีศรีปราจีน จำกัด โดยคณะวนศาสตร์ มหาวิทยาลัยเกษตรศาสตร์ ในปี พ.ศ. 2561 พบว่า จากการปลูกสวนไม้ยูคาลิปตัส ทำให้พื้นที่มีความหลากหลายของพืชพรรณ จำนวน 9 แปลง พบพรรณไม้ทั้งสิ้น จำนวน 42 ชนิด จาก 19 วงศ์ ซึ่งพันธุ์ไม้ส่วนใหญ่อยู่ในวงศ์ Fabaceae มีทั้งหมด 9 ชนิด รองลงไปเป็นวงศ์ Anacardiaceae, Rubiaceae, Moraceae และ Euphorbiaceae คือ 4, 4, 3 และ 3 ชนิด ตามลำดับ ทั้งนี้พรรณไม้ที่มีความชุกชุมมากที่สุด 5 อันดับแรก คือ มะหาด (*Lepisanthes rubiginosa* (Roxb.) Leenh.) ซึ่งมีความชุกชุมเท่ากับ 53 ต้น รองลงมา คือ มะหาด (*Artocarpus lacucha* Roxb. ex Buch.-Ham.) สะเดา (*Azadirachta indica* A. Juss.) ก ระ ถิน ยั ก ษ์ (*Leucaena leucocephala* (Lam.) de Wit) แล ะ อ ะ ร ่าง (*Peltophorum dasyrrhachis* (Miq.) Kurz) ซึ่งมีความชุกชุม เท่ากับ 22, 19, 16 และ 16 ต้น ตามลำดับ และทรัพยากรสัตว์ป่า สัตว์เลี้ยงลูกด้วยนมที่สำรวจพบมี จำนวน 1 ชนิด (Species) 1 วงศ์ (Family) 1 อันดับ (Order) คือ ค้างคาวแม่ไก่ภาคกลาง อยู่ในกลุ่มใกล้ถูกคุกคาม (Near threatened -NT) และการประเมินสถานภาพทางการอนุรักษ์ตาม IUCN (2010) พบว่า สัตว์เลี้ยงลูกด้วยนมทุกชนิดที่สำรวจ พบนั้นจัดอยู่ในกลุ่มมีความเสี่ยงน้อย/กลุ่มที่เป็นที่กังวลน้อยที่สุด (LR/lc) และการประเมินสถานภาพตามอนุสัญญาว่าด้วยการค้าระหว่างประเทศซึ่งชนิดพันธุ์สัตว์ป่าและพืชป่าที่ใกล้สูญพันธุ์ (The Convention on International Trade in Endangered Species of Wild Fauna and Flora) พบว่า ชนิดพันธุ์แนบท้ายบัญชีหมายเลข 2 (App. II) เป็นชนิดพันธุ์ที่ยังไม่ถึงกับใกล้จะสูญพันธุ์ อนุญาตให้ทำการค้าได้ แต่ต้องมีการควบคุมไม่ให้เกิดความเสียหายหรือลดจำนวนลงของชนิดพันธุ์นั้นอย่างรวดเร็ว



นกที่สำรวจพบมี 23 ชนิด (Species) 20 วงศ์ (Family) 9 อันดับ (Order) เช่น เบ็ดแดง เหยี่ยวนกเขาชิวา นกเขาชวา นกโพระดกหูเขียว นกสีชมพูสวน เป็นต้น และเมื่อประเมินสถานภาพเป็นสัตว์ป่าคุ้มครอง 21 ชนิด เช่น นกกาน้ำเล็ก นกยางเปีย เป็นต้น มีเพียง 2 ชนิดที่ยังไม่ขึ้นทะเบียนสัตว์ป่าคุ้มครอง ได้แก่ นกเขาชวา และนกแอ่นบ้าน และการประเมินสถานภาพทางการอนุรักษ์ตาม IUCN (2010) พบว่านกส่วนใหญ่ที่สำรวจพบนั้นจัดอยู่ในกลุ่มมีความเสี่ยงน้อย/กลุ่มที่เป็นที่กังวลน้อยที่สุด (LR/lc) ยกเว้น นกกาเหว่า ที่ยังไม่ถูกประเมิน และการประเมินสถานภาพตามอนุสัญญาว่าด้วยการค้าระหว่างประเทศซึ่งชนิดพันธุ์สัตว์ป่าและพืชป่าที่ใกล้สูญพันธุ์ (The Convention on International Trade in Endangered Species of Wild Fauna and Flora) พบว่า ไม่มีชนิดพันธุ์ใดขึ้นทะเบียน

สัตว์เลื้อยคลานที่สำรวจพบมี 10 ชนิด (Species) 5 วงศ์ (Family) 1 อันดับ (Order) เช่น งูก้นขบ งูลายสาบคอดแดง จิ้งจกดินลายจุด จิ้งเหลนหลากลาย เป็นต้น และเมื่อประเมินสถานภาพ พบว่า ในพื้นที่สวนป่ามีสัตว์เลื้อยคลานที่เป็นสัตว์ป่าคุ้มครอง 2 ชนิด เช่น งูสิงธรรมชาติ และกิ้งก่าแก้วเหนือ ซึ่งอีก 8 ชนิดที่ยังไม่ขึ้นทะเบียนสัตว์ป่าคุ้มครอง ได้แก่ จิ้งจกดินลายจุด จิ้งเหลนหลากลาย งูไซ และงูลายสาบคอดแดง เป็นต้น การประเมินสถานภาพตามสำนักงานนโยบายและแผนทรัพยากรธรรมชาติและสิ่งแวดล้อม ปี พ.ศ. 2548 พบว่า สัตว์เลื้อยคลานที่สำรวจพบทุกชนิดจัดอยู่ในกลุ่มมีความเสี่ยงน้อย/กลุ่มที่เป็นที่กังวลน้อยที่สุด (LR/lc) และการประเมินสถานภาพทางการอนุรักษ์ตาม IUCN (2010) พบว่า สัตว์เลื้อยคลานทุกชนิดยังไม่ถูกการประเมินสถานภาพ และการประเมินสถานภาพตามอนุสัญญาว่าด้วยการค้าระหว่างประเทศซึ่งชนิดพันธุ์สัตว์ป่าและพืชป่าที่ใกล้สูญพันธุ์ (The Convention on International Trade in Endangered Species of Wild Fauna and Flora) พบว่า ไม่มีชนิดพันธุ์ใดขึ้นทะเบียน

สัตว์สะเทินน้ำสะเทินบกในพื้นที่ พบว่า สัตว์สะเทินน้ำสะเทินบกที่สำรวจพบมี 11 ชนิด (Species) 5 วงศ์ (Family) 1 อันดับ (Order) เช่น อึ่งน้ำเต้า กบนา ปาดบ้าน เป็นต้น การประเมินสภาพ พบไม่เป็นสัตว์ป่าคุ้มครอง และการประเมินสถานภาพตามสำนักงานนโยบายและแผนทรัพยากรธรรมชาติและสิ่งแวดล้อม ปี พ.ศ. 2548 พบว่า สัตว์สะเทินน้ำสะเทินบกส่วนใหญ่ที่สำรวจพบนั้นจัดอยู่ในกลุ่มมีความเสี่ยงน้อย/กลุ่มที่เป็นที่กังวลน้อยที่สุด (LR/lc) ยกเว้น อึ่งอ่างบ้าน ที่ยังไม่ถูกประเมินและกบหนอง ที่อยู่ในกลุ่มข้อมูลไม่เพียงพอ (Data deficient - DD) และการประเมินสถานภาพทางการอนุรักษ์ตาม IUCN (2010) พบว่า สัตว์สะเทินน้ำสะเทินบกทุกชนิดที่สำรวจพบนั้นจัดอยู่ในกลุ่มมีความเสี่ยงน้อย/กลุ่มที่เป็นที่กังวลน้อยที่สุด (LR/lc) ยกเว้น เขียดหลังปทุม และการประเมินสถานภาพตามอนุสัญญาว่าด้วยการค้าระหว่างประเทศซึ่งชนิดพันธุ์สัตว์ป่าและพืชป่าที่ใกล้สูญพันธุ์ (The Convention on International Trade in Endangered Species of Wild Fauna and Flora) พบว่า ไม่มีชนิดพันธุ์ใดขึ้นทะเบียน

การสำรวจพรรณปลาของแหล่งน้ำ ที่อยู่ติดกับพื้นที่สวนป่าไม้ยูคาลิปตัส บริษัท ไม้ดีศรีปราจีน จำกัด จังหวัดปราจีนบุรีพบพรรณปลารวมทั้งสิ้น 11 วงศ์ 29 ชนิด โดยพบปลากลุ่มซิว-สร้อย-ตะเพียน (วงศ์ Cyprinidae) มีความหลากหลายมากที่สุด จำนวน 13 ชนิด รองลงมาคือ กลุ่มกริม-กระดี่ (วงศ์ Osphronemidae) จำนวน 3 ชนิดและเมื่อพิจารณาความสำคัญทางเศรษฐกิจ ซึ่งเป็นชนิดที่มีการจับขึ้นมารับริโภค พบปลาจำนวน 13 ชนิด ได้แก่ ปลาสลาด ปลาดตะเพียนขาว ปลาใต้ต้นตาแดง ปลาสร้อยนกเขาหน้าหมอง ปลาสร้อยนกเขา ปลาช่าปลากดเหลือง ปลารากกล้วย ปลาหมอช้างเหยียบ ปลากระทิง ปลานู๋ทราย ปลากระดี่หม้อ และปลากระดี่นาง ในภาพรวมแล้ว พบว่า ส่วนใหญ่เป็นกลุ่มปลาที่อาศัยอยู่ตามลำธาร และลำคลอง โดยพบปลาชนิดเด่น คือ ปลาหมอช้างเหยียบ ปลาแบนแก้ว ปลานู๋ใส ปลาชิวควาย และปลาสร้อยนกเขาหน้าหมอง ซึ่งเป็นปลาที่พบได้เกือบทุกสถานีสำรวจ



สรุปผลการสำรวจความหลากหลายทางชีวภาพในพื้นที่สวนไม้ยูคาลิปตัสของ บริษัท ไม้ดีศรีปราจีน จำกัด พบว่า ดินมีความเหมาะสมต่อการเติบโตของต้นไม้ ทรัพยากรน้ำมีคุณภาพดีและพอใช้ และพืชพรรณ **ไม่พบชนิดพันธุ์พืชหายาก และไม่พบแหล่งอาหาร หรือที่อยู่อาศัยของสัตว์ในพื้นที่ขอการรับรอง** (อ้างอิงจากโครงการสำรวจและ จัดทำฐานข้อมูลองค์ความรู้ความหลากหลายทางชีวภาพในพื้นที่สวนไม้ยูคาลิปตัสของ บริษัท ไม้ดีศรีปราจีน จำกัด โดยคณะวนศาสตร์ มหาวิทยาลัยเกษตรศาสตร์ ในปี พ.ศ. 2561) และจากการสอบถามชาวบ้านในชุมชนและผู้นำชุมชนในพื้นที่ ให้ข้อมูลยืนยันตรงกันคือไม่พบชนิดพันธุ์พืชหายาก และไม่พบแหล่งอาหาร หรือที่อยู่อาศัยของสัตว์ในพื้นที่ขอการรับรอง

การตรวจประเมินพื้นที่ที่มีคุณค่าด้านการอนุรักษ์สูงของพื้นที่สวนไม้ (High Conservation Values Forest: HCVMs) ของ บริษัท ไม้ดีศรีปราจีน จำกัด ประกอบด้วย แปลงไม้ยูคาลิปตัส เนื้อที่รวม 10,250.29 ไร่ **จากการตรวจค้นหาและประเมินพื้นที่ผลปรากฏว่า ไม่พบว่ามีพื้นที่ที่เข้าลักษณะและคุณสมบัติเป็นพื้นที่ที่มีคุณค่าด้านการอนุรักษ์สูง อยู่ในขอบเขตพื้นที่สวนไม้ยูคาลิปตัส ของบริษัท ไม้ดีศรีปราจีน จำกัด**

ถึงแม้ในพื้นที่ที่สวนไม้ยูคาลิปตัสจะไม่ปรากฏเป็นพื้นที่ที่มีคุณค่าด้านการอนุรักษ์สูง แต่เนื่องจากในพื้นที่สวนไม้ของบริษัท ไม้ดีศรีปราจีน จำกัด มีแหล่งน้ำที่สำคัญตามธรรมชาติ ได้แก่ คลองพระปรัง , แควโสมง , คลองร่วม , คลองโปร่งเข้ , คลองระกำ , คลองลิง และคลองยาง(คลองไผ่) และพบสัตว์ที่หลงเข้ามาในพื้นที่บ้างเล็กน้อย แต่ไม่พบแหล่งที่อยู่อาศัยหรือแหล่งอาหารของสัตว์ในพื้นที่สวนไม้ยูคาลิปตัส

ผู้จัดการสวนป่า จึงได้ตระหนักถึงความสำคัญของสิ่งแวดล้อมในพื้นที่ จึงได้พิจารณาทางเลือกที่เหมาะสมในการจัดการสวนไม้ยูคาลิปตัส มีการจัดการ(Management) และตรวจสอบติดตาม (Monitoring) และเสนอแนวทางในการปกป้องแหล่งน้ำ สัตว์ และสภาพแวดล้อมของแปลงสวนไม้ยูคาลิปตัสและพื้นที่โดยรอบสวนไม้ยูคาลิปตัส จากการดำเนินกิจกรรมต่างๆ ของสวนไม้ยูคาลิปตัส ได้แก่ การปกป้องแหล่งน้ำธรรมชาติ การป้องกันเสื่อมสภาพหรือการพังทลายของหน้าดิน และการปกป้องสัตว์ที่พบในพื้นที่โดยห้ามล่าสัตว์ และทั้งนี้ยังประชาสัมพันธ์การปกป้องสัตว์ แหล่งน้ำ ไปยังชุมชนรอบๆ สวนไม้อีกด้วย

#### สวนไม้ยูคาลิปตัส ได้กำหนดพื้นที่อนุรักษ์ดั้งเดิม

- ปี 61 ได้กั้นพื้นที่แนวอนุรักษ์ริม 2 ฝั่งลำห้วย เป็นพื้นที่อนุรักษ์จำนวน 31.43 ไร่ คิดเป็น 0.30 % ของเนื้อที่สวนป่าทั้งหมด
  - ปี 62 แปลงหนองโดน 57 เนินนางาม 8 และสวนป่าส้ม ทำการปลูกต้นไม้ จำนวน 3.71 ไร่ 650 ต้น
  - ปี 63 แปลงหนองโดน 57 และสวนป่าส้ม 4 ทำการปลูกต้นไม้เพิ่ม จำนวน 2.19 ไร่ 276 ต้น
- รวมดำเนินการปลูกเพื่อฟื้นฟูระบบนิเวศดั้งเดิม จำนวน 5.84 ไร่ คิดเป็น 0.05%

#### มาตรการป้องกันด้านสิ่งแวดล้อม

##### มาตรการป้องกันผลกระทบต่อทรัพยากรดินจากการดำเนินงานสวนป่า

- (1) วางแผนการไถหน่อให้ได้มากที่สุด เพื่อลดการเตรียมพื้นที่ปลูกใหม่
- (2) การกำจัดวัชพืช ทำแนวกันไฟ บริเวณริมคลอง ลำห้วย ให้น้ำห่างจากริมคลองอย่างน้อย 5 เมตร และห้ามเครื่องจักรกลหนักเข้าไปในพื้นที่ Buffer Zone เพื่อลดการพังทลายของดิน
- (3) การเปลี่ยนถ่ายของเหลวในพื้นที่ หรือการวางน้ำมันต่างๆ ต้องมีอุปกรณ์รองรับ เพื่อป้องกันของเหลวหกหล่นลงพื้นดิน
- (4) ในขั้นตอนการบำรุงรักษา ใช้ปุ๋ยคอก ปุ๋ยอินทรีย์ เพื่อปรับปรุงโครงสร้างของดินให้ดีขึ้น



- (5) ไม่ทิ้งขยะ ภาชนะ บรรจุกฎภัณฑ์สารเคมี หรือฝัองกลบในพื้นที่สวนไม้ เพื่อป้องกันผลกระทบต่อดิน
- (6) เศษกิ่งไม้ ใบไม้ ปล่อยให้เน่าเปื่อยในแปลงทั้งหมดเพื่อเป็นอินทรีย์วัตถุ (ไม่เผา)

#### มาตรการป้องกันผลกระทบต่อทรัพยากรน้ำและแหล่งน้ำจากการดำเนินงานสวนป่า

- (1) กำหนดพื้นที่อนุรักษ์สองฝั่งลำห้วย เพื่อเป็นการรักษาความชุ่มชื้นของแหล่งน้ำ ถ้าคลอง
- (2) หลีกเลี่ยงการใช้สารเคมีกำจัดศัตรูพืช ในเขตพื้นที่ใกล้แหล่งน้ำ ซึ่งจะส่งผลกระทบต่อคุณภาพของน้ำ
- (3) ไม่ทิ้งขยะ ภาชนะ บรรจุกฎภัณฑ์ หรือสารเคมีลงแหล่งน้ำ
- (4) ติดตาม ตรวจสอบการใช้ประโยชน์แหล่งน้ำ ถ้าคลอง คุณภาพน้ำอย่างต่อเนื่องทุกปี

#### มาตรการป้องกันผลกระทบต่อทรัพยากรป่าไม้จากการดำเนินงานสวนป่า

- (1) เลือกใช้เครื่องมือและวิธีการทำไม้ที่เหมาะสม
- (2) ปลูกต้นไม้ทดแทนในพื้นที่หลังทำไม้ให้เร็วที่สุด
- (3) ติดตามแนวโน้มการเก็บหาของป่าของชุมชน
- (4) ตรวจสอบและดูแล พรรณไม้ ที่เป็นของพื้นที่ ให้คงอยู่
- (5) ตรวจสอบติดตาม เก็บข้อมูลความหลากหลายของพืชพรรณทุกปี เพื่อจะได้ทราบแนวโน้มของการเปลี่ยนแปลง ของชนิดพืชพรรณที่พบในพื้นที่

#### มาตรการป้องกันผลกระทบต่อทรัพยากรสัตว์ป่าจากการดำเนินงานสวนป่า

- (1) ประชาสัมพันธ์ และออกมาตรการห้ามล่าสัตว์ในพื้นที่สวนป่า ตลอดจนส่งเสริมให้ความสำคัญของการอนุรักษ์สัตว์ป่า ให้กับผู้ปฏิบัติงาน และชุมชนรับทราบ
- (2) บันทึกข้อมูลสัตว์ป่าอย่างต่อเนื่อง เพื่อจะได้ทราบแนวโน้มของการเปลี่ยนแปลง
- (3) หากพบชนิดพันธุ์สัตว์หายาก หรือใกล้สูญพันธุ์ ให้บันทึกข้อมูลสัตว์ป่า และแจ้งชุมชนและผู้เกี่ยวข้องให้รับทราบ
- (4) การจัดทำป้ายห้ามล่าสัตว์ติดในเขตพื้นที่ที่พบสัตว์ที่หายาก หรือใกล้สูญพันธุ์

#### **การสนับสนุนกิจกรรมด้านสิ่งแวดล้อม**

การสนับสนุนและร่วมมือกิจกรรมต่างๆ ที่เป็นประโยชน์ด้านสิ่งแวดล้อมรอบพื้นที่สวนป่า ปี 2563 มีการเข้าร่วมและสนับสนุนกิจกรรมในพื้นที่รอบสวนป่า(ข้อมูลการเข้าร่วมกิจกรรมด้านสิ่งแวดล้อม บริษัท ไม้ดีศรีปราจีน จำกัด) ดังนี้

1. ร่วมปลูกป่าแลพบำรุงรักษาพื้นที่ป่าสาธารณะ (ป่าทุ่งหัววัว) ตำบลบ่อทอง อำเภอกบินทร์บุรี จังหวัดปราจีนบุรี
2. ร่วมโครงการปลูกป่าเฉลิมพระเกียรติบ้านขุนด่าน ตำบลเขาไม้แก้ว อำเภอกบินทร์บุรี จังหวัดปราจีนบุรี
3. โครงการไม้ดีศรีปราจีนสร้างเสริมเติมสุขให้ชุมชน พาชวนบ้านและนักเรียนปลูกต้นไม้ตามแนวป่าลำห้วยบ้านปากน้ำ